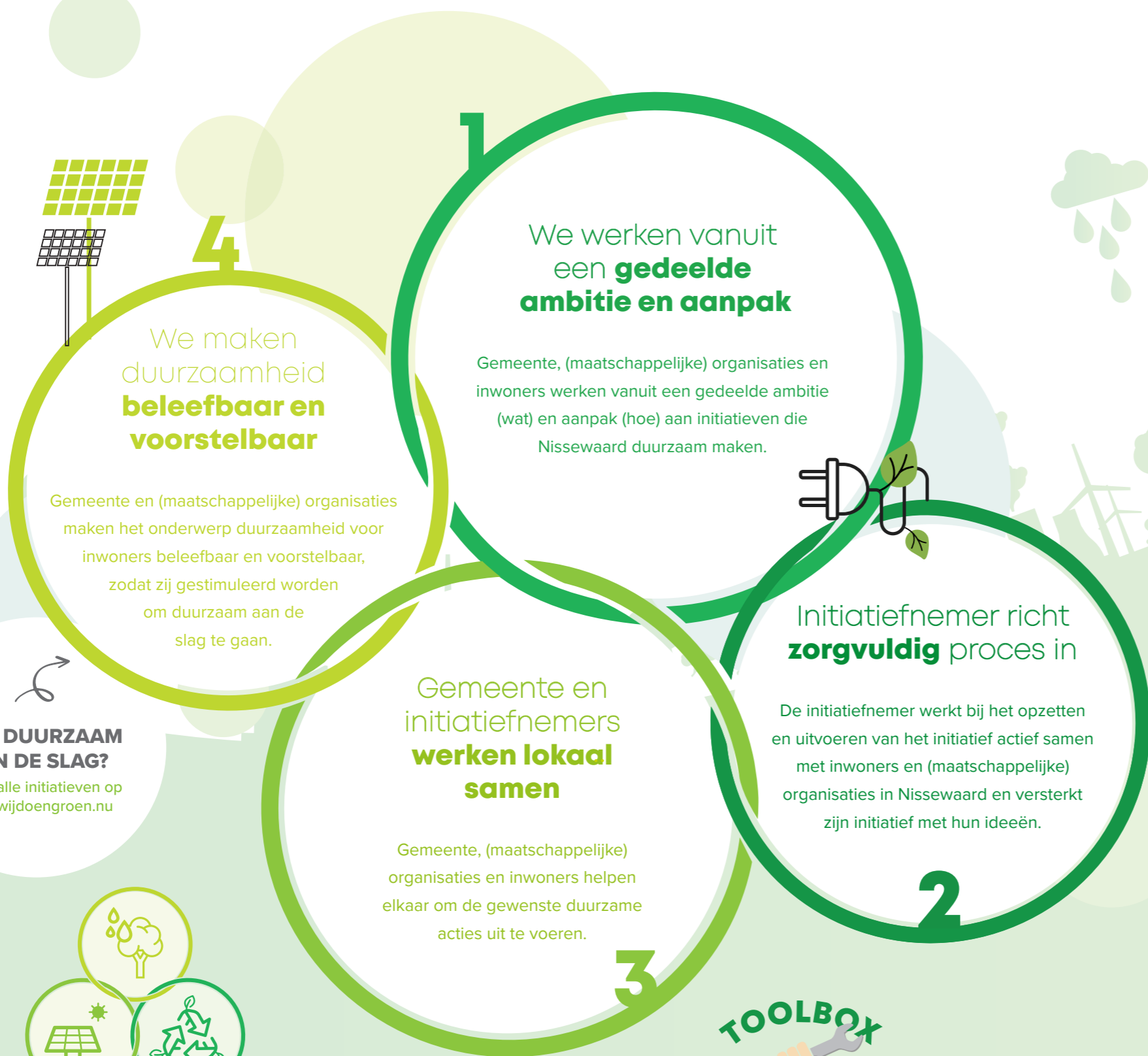
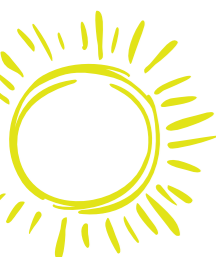


Zo werken we **samen** aan **duurzaamheid** in **Nissewaard**



We werken vanuit een **gedeelde ambitie en aanpak**

Gemeente, (maatschappelijke) organisaties en inwoners werken vanuit een gedeelde ambitie (wat) en aanpak (hoe) aan initiatieven die Nissewaard duurzaam maken.



Initiatiefnemer richt **zorgvuldig** proces in

De initiatiefnemer werkt bij het opzetten en uitvoeren van het initiatief actief samen met inwoners en (maatschappelijke) organisaties in Nissewaard en versterkt zijn initiatief met hun ideeën.

2

Gemeente en initiatiefnemers **werken lokaal samen**

Gemeente, (maatschappelijke) organisaties en inwoners helpen elkaar om de gewenste duurzame acties uit te voeren.

3

We maken duurzaamheid **beleefbaar en voorstelbaar**

Gemeente en (maatschappelijke) organisaties maken het onderwerp duurzaamheid voor inwoners beleefbaar en voorstelbaar, zodat zij gestimuleerd worden om duurzaam aan de slag te gaan.

4

ZELF DUURZAAM AAN DE SLAG?

Bekijk alle initiatieven op www.wijdoengroen.nu



Wij.Doen.Groen.

Samen naar een duurzaam Nissewaard

TOOLBOX



Ga naar www.wijdoengroen.nu voor meer tips en tricks over samenwerken aan duurzaamheid in Nissewaard, én om te zien welke initiatieven er allemaal al zijn gestart!

Partijen in Nissewaard hebben een gedeelde ambitie voor een duurzaam Nissewaard in 2050. Deze ambitie is opgesteld op basis van enerzijds internationale en landelijke wetgeving en afspraken en anderzijds de ambitie van lokale organisaties. We kunnen deze ambitie alleen realiseren als gemeente, (maatschappelijke) organisaties en inwoners nú actief en resultaatgericht samen aan de slag gaan.



EEN GOEDE RAAD IS GOUD WAARD



- De gemeenteraad en het college geven richting aan de gedeelde duurzaamheidsambitie, maken deze concreet en bieden partijen in Nissewaard actief ruimte om die in te vullen met initiatieven die bijdragen aan de realisatie van de ambitie.
- Initiatieven vanuit de gemeente en de samenleving zijn gelijk. Een initiatief van de ene partij is niet belangrijker dan die van een andere partij.
- De gemeenteraad bewaakt het algemeen belang en toetst initiatieven en bijbehorende processen op democratische legitimiteit.
- De gemeente draagt de aanpak Wij.Doen.Groen. actief uit en geeft bij de uitvoering het goede voorbeeld.

Bekijk de achterkant voor meer informatie!

Wij.Doen.Groen.



Wij.Doen.Groen.

Samen naar een duurzaam Nissewaard

We maken duurzaamheid beleefbaar en voorstelbaar

We communiceren de duurzaamheidsopgave niet als probleem, maar als kans om woningen en de leefomgeving te verbeteren.

De initiatiefnemer kiest in de communicatie met (potentiele) deelnemers een persoonlijke aanpak. Buurt voor buurt of straat voor straat in plaats van grootschalige bijeenkomsten.

De initiatiefnemer communiceert in begrijpelijke taal en beeld over duurzaamheid in het algemeen en zijn eigen initiatief in het bijzonder.

Alle initiatiefnemers communiceren vanuit de campagne Wij.Doen.Groen.

De initiatiefnemer maakt duurzaamheid beleefbaar: evenementen, demonstraties, creativiteit en concrete voorbeelden. De initiatiefnemer geeft hierin uiteraard het goede voorbeeld door deze activiteiten duurzaam te organiseren.

In communicatie over duurzaamheid staat centraal wat het mensen oplevert (kostenbesparing, comfort, vitaliteit, etc.). Duurzaamheid is een bijproduct.

De initiatiefnemer geeft concrete tips waar mensen direct praktisch mee aan de slag kunnen.

We werken vanuit een gedeelde ambitie en aanpak

De gemeente brengt de samenwerking tussen partijen in Nissewaard op gang en onderhoudt deze.

De partners zorgen er met elkaar voor dat verschillende initiatieven op het gebied van energietransitie, klimaatadaptatie en circulariteit elkaar versterken.

De initiatiefnemer is verantwoordelijk voor het proces maar is op inhoud niet per se leidend. Partners werken samen aan duurzaamheid op basis van gelijkwaardigheid.

We vieren successen met elkaar en zetten goede voorbeelden in het zonnetje.

De initiatiefnemer (bijv. woningcorporatie) overlegt met de gemeente voor hij de externe communicatie en/of participatie over zijn initiatief start.

Partners in Nissewaard betrekken elkaar en houden elkaar op de hoogte van relevante ontwikkelingen.

We kiezen voor een lerende aanpak, waarbij we continu ervaringen gebruiken om de aanpak aan te scherpen.

- Initiatieven worden actief online en offline zichtbaar gemaakt met als doel van elkaar te leren.

1. initiatiefnemer richt zorgvuldig proces in

De initiatiefnemer is verantwoordelijk voor het tot stand brengen van de samenwerking tussen gemeente, ondernemers, organisaties en inwoners voor zijn initiatief.

De deelnemers aan het proces benoemen bij de start van een initiatief heldere rollen.

De initiatiefnemer stelt open vragen om deelnemers optimaal de mogelijkheid te geven hun inbreng te leveren.

De initiatiefnemer neemt de tijd voor een zorgvuldig proces, ook als dat betekent dat er meer tijd nodig is.

De initiatiefnemer bepaalt bij de start welke partners hij bij zijn initiatief wil betrekken.

De initiatiefnemer zorgt dat iedereen die dat wil, kan meedoen. Dit betekent dat een mix aan middelen wordt ingezet.

Alle deelnemers delen open en actief informatie met elkaar, zodat alle partijen in staat zijn goed aan het gesprek deel te nemen.

De initiatiefnemer checkt of de ideeën van deelnemers op de juiste manier zijn verwerkt voor hij de plannen definitief maakt.

2. Gemeente en initiatiefnemers werken lokaal samen

Bij complexe opgaven op buurt- of wijkniveau is in principe de gemeente, als vertegenwoordiger van het publiek belang, aan zet om het proces aan te jagen. Maar ook andere partijen kunnen initiatief nemen. Een samenwerking is nooit af: tussentijds kunnen partijen toe- en aftreden.

De gemeente ondersteunt initiatiefnemers met inzicht in de regels, hulp bij het aanvragen van vergunningen, hulp bij het uitwerken van het plan, hulp bij het netwerken, het opstarten of begeleiden van de samenwerking tussen partijen en waar mogelijk een financiële bijdrage.

Gemeente en initiatiefnemers spelen in op de verschillende drijfveren die mensen kunnen hebben om duurzaam gedrag te vertonen, bijvoorbeeld met behulp van nudges, gamification of beloningen.

Gemeente en initiatiefnemers proberen inwoners en ondernemers te helpen met advies over maatregelen die zij kunnen nemen, technische hulp en waar mogelijk financiële ondersteuning

- Initiatiefnemers kunnen gebruik maken van onderzoeken van de gemeente naar de behoefte aan ondersteuning onder inwoners en ondernemers.

Gemeente en initiatiefnemers voeren de initiatieven uit op buurt- of wijkniveau, zodat inwoners gestimuleerd worden om het samen te doen.

- We starten met een eerste wijk, testen een aanpak, verbeteren deze en passen hem vervolgens toe op een volgende locatie.

Gemeente biedt hulp!

Om ervoor te zorgen dat de samenwerking tussen partijen in Nissewaard rond duurzaamheid een zo groot mogelijk effect heeft, verzorgt de gemeente vanuit de campagne Wij.Doen.Groen. in ieder geval de volgende activiteiten:

1. Campagnestijl | Wij.Doen.Groen.

Deze campagnestijl is door alle partners te gebruiken in plaats van of naast hun eigen huisstijl.

2. Set aan middelen

Via een interactief platform delen alle initiatiefnemers en de gemeente de lopende projecten en initiatieven die spelen op het gebied van duurzaamheid binnen de gemeente Nissewaard en kunnen partijen met elkaar samenwerken. Ook de online toolbox met allerhande tips, participatiemiddelen en informatie over het betrekken van (maatschappelijke) organisaties en inwoners bij duurzaamheidsacties, is op het platform te vinden.

3. Periodiek onderzoek naar duurzame bewustwording & gedrag en naar behoefte aan ondersteuning

De gemeente houdt regelmatig een onderzoek onder de inwoners van Nissewaard en deelt de resultaten hiervan met partners via het online platform Wij.Doen.Groen.

4. Structureel overleg met belangrijkste strategische partners

De gemeente faciliteert een integraal en structureel overleg met alle partners en organiseert waar nodig themabijeenkomsten met specifieke partners (bijv. structureel gezamenlijk overleg met alle woningcorporaties, scholen en natuur- & landbouworganisaties).

Zo werken we samen aan duurzaamheid in Nissewaard

Samenwerkingsaanpak versie 1.0 oktober 2020

Partijen in Nissewaard hebben een gedeelde ambitie voor een duurzaam Nissewaard in 2050. Deze ambitie is opgesteld op basis van enerzijds internationale en landelijke wetgeving en afspraken en anderzijds de ambitie van lokale organisaties. We kunnen deze ambitie alleen realiseren als gemeente, (maatschappelijke) organisaties en inwoners nú actief en resultaatgericht samen aan de slag gaan.

1. We werken vanuit een **gedeelde ambitie en aanpak**
Gemeente, (maatschappelijke) organisaties en inwoners werken vanuit een gedeelde ambitie (wat) en aanpak (hoe) aan initiatieven die Nissewaard duurzaam maken.
2. Initiatiefnemer richt **zorgvuldig** proces in.
De initiatiefnemer werkt bij het opzetten en uitvoeren van het initiatief actief samen met inwoners en (maatschappelijke) organisaties in Nissewaard en versterkt zijn initiatief met hun ideeën.
3. Gemeente en initiatiefnemers **werken lokaal samen**.
Gemeente, (maatschappelijke) organisaties en inwoners helpen elkaar om de gewenste duurzame acties uit te voeren.
4. We maken duurzaamheid **beleefbaar en voorstelbaar**.
Gemeente en (maatschappelijke) organisaties maken het onderwerp duurzaamheid voor inwoners beleefbaar en voorstelbaar, zodat zij gestimuleerd worden om duurzaam aan de slag te gaan.

Een goede raad is goudwaard

De gemeenteraad en het college geven richting aan de gedeelde duurzaamheidsambitie, maken deze concreet en bieden partijen in Nissewaard actief ruimte om die in te vullen met initiatieven die bijdragen aan de realisatie van de ambitie.

Initiatieven vanuit de gemeente en de samenleving zijn gelijk. Een initiatief van de ene partij is niet belangrijker dan die van een andere partij.

De gemeenteraad bewaakt het algemeen belang en toetst initiatieven en bijbehorende processen op democratische legitimiteit.

De gemeente draagt de aanpak Wij.Doen.Groen. actief uit en geeft bij de uitvoering het goede voorbeeld.

Zelf duurzaam aan de slag?

Bekijk alle initiatieven op www.wijdoengroen.nu

Toolbox

Ga naar www.wijdoengroen.nu voor meer tips en tricks over samenwerken aan duurzaamheid in Nissewaard, én om te zien welke initiatieven er allemaal al zijn gestart!

1 We werken vanuit een gedeelde ambitie en aanpak

De gemeente brengt de samenwerking tussen partijen in Nissewaard op gang en onderhoudt deze.

De partners zorgen er met elkaar voor dat verschillende initiatieven op het gebied van energietransitie, klimaatadaptatie en circulariteit elkaar versterken.

De initiatiefnemer is verantwoordelijk voor het proces maar is op inhoud niet per se leidend. Partners werken samen aan duurzaamheid op basis van gelijkwaardigheid.

We vieren successen met elkaar en zetten goede voorbeelden in het zonnetje.

De initiatiefnemer (bijv. woningcorporatie) overlegt met de gemeente voor hij de externe communicatie en/of participatie over zijn initiatief start.

Partners in Nissewaard betrekken elkaar en houden elkaar op de hoogte van relevante ontwikkelingen.

We kiezen voor een lerende aanpak, waarbij we continu ervaringen gebruiken om de aanpak aan te scherpen.

- Initiatieven worden actief online en offline zichtbaar gemaakt met als doel van elkaar te leren.

2 Initiatiefnemer richt zorgvuldig proces in

De initiatiefnemer is verantwoordelijk voor het tot stand brengen van de samenwerking tussen gemeente, ondernemers, organisaties en inwoners voor zijn initiatief.

De deelnemers aan het proces benoemen bij de start van een initiatief heldere rollen.

De initiatiefnemer stelt open vragen om deelnemers optimaal de mogelijkheid te geven hun inbreng te leveren. De initiatiefnemer neemt de tijd voor een zorgvuldig proces, ook als dat betekent dat er meer tijd nodig is.

De initiatiefnemer neemt de tijd voor een zorgvuldig proces, ook als dat betekent dat er meer tijd nodig is.

De initiatiefnemer bepaalt bij de start welke partners hij bij zijn initiatief wil betrekken.

De initiatiefnemer zorgt dat iedereen die dat wil, kan meedoen. Dit betekent dat een mix aan middelen wordt ingezet.

Alle deelnemers delen open en actief informatie met elkaar, zodat alle partijen in staat zijn goed aan het gesprek deel te nemen.

De initiatiefnemer checkt of de ideeën van deelnemers op de juiste manier zijn verwerkt voor hij de plannen definitief maakt.

3 Gemeente en initiatiefnemers werken lokaal samen.

Bij complexe opgaven op buurt- of wijkniveau is in principe de gemeente, als vertegenwoordiger van het publiek belang, aan zet om het proces aan te jagen. Maar ook andere partijen kunnen initiatief nemen. Een samenwerking is nooit af: tussentijds kunnen partijen toe- en aftreden.

De gemeente ondersteunt initiatiefnemers met inzicht in de regels, hulp bij het aanvragen van vergunningen, hulp bij het uitwerken van het plan, hulp bij het netwerken, het opstarten of begeleiden van de samenwerking tussen partijen en waar mogelijk een financiële bijdrage.

Gemeente en initiatiefnemers spelen in op de verschillende drijfveren die mensen kunnen hebben om duurzaam gedrag te vertonen, bijvoorbeeld met behulp van nudges, gamification of beloningen.

Gemeente en initiatiefnemers proberen inwoners en ondernemers te helpen met advies over maatregelen die zij kunnen nemen, technische hulp en waar mogelijk financiële ondersteuning

- initiatiefnemers kunnen gebruik maken van onderzoeken van de gemeente naar de behoefte aan ondersteuning onder inwoners en ondernemers.

Gemeente en initiatiefnemers voeren de initiatieven uit op buurt- of wijkniveau, zodat inwoners gestimuleerd worden om het samen te doen.

- We starten met een eerste wijk, testen een aanpak, verbeteren deze en passen hem vervolgens toe op een volgende locatie.

4 We maken Duurzaamheid beleefbaar en voorstelbaar.

We communiceren de duurzaamheidsopgave niet als probleem, maar als kans om woningen en de leefomgeving te verbeteren.

De initiatiefnemer kiest in de communicatie met (potentiele) deelnemers een persoonlijke aanpak. Buurt voor buurt of straat voor straat in plaats van grootschalige bijeenkomsten.

De initiatiefnemer communiceert in begrijpelijke taal en beeld over duurzaamheid in het algemeen en zijn eigen initiatief in het bijzonder.

Alle initiatiefnemers communiceren vanuit de campagne Wij.Doen.Groen..

De initiatiefnemer maakt duurzaamheid beleefbaar: evenementen, demonstraties, creativiteit en concrete voorbeelden. De initiatiefnemer geeft hierin uiteraard het goede voorbeeld door deze activiteiten duurzaam te organiseren.

In communicatie over duurzaamheid staat centraal wat het mensen oplevert (kostenbesparing, comfort, vitaliteit, etc.). Duurzaamheid is een bijproduct.

De initiatiefnemer geeft concrete tips waar mensen direct praktisch mee aan de slag kunnen.

Gemeente biedt hulp

Om ervoor te zorgen dat de samenwerking tussen partijen in Nissewaard rond duurzaamheid een zo groot mogelijk effect heeft, verzorgt de gemeente vanuit de campagne Wij.Doen.Groen. in ieder geval de volgende activiteiten:

1. Campagnestijl Wij.Doen.Groen.

Deze campagnestijl is door alle partners te gebruiken in plaats van of naast hun eigen huisstijl.

2. Set aan middelen

Via een interactief platform delen alle initiatiefnemers en de gemeente de lopende projecten en initiatieven die spelen op het gebied van duurzaamheid binnen de gemeente Nissewaard en kunnen partijen met elkaar samenwerken. Ook de online

toolbox met allerhande tips, participatiemiddelen en informatie over het betrekken van (maatschappelijke) organisaties en inwoners bij duurzaamheidsacties, is op het platform te vinden.

3. Periodiek onderzoek naar duurzame bewustwording & gedrag en naar behoefte aan ondersteuning

De gemeente houdt regelmatig een onderzoek onder de inwoners van Nissewaard en deelt de resultaten hiervan met partners via het online platform Wij.Doen.Groen.

4. Structureel overleg met belangrijkste strategische partners

De gemeente faciliteert een integraal en structureel overleg met alle partners en organiseert waar nodig themabijeenkomsten met specifieke partners (bijv. structureel gezamenlijk overleg met alle woningcorporaties, scholen en natuur- & landbouworganisaties).